



Le vieillissement et les CPAS

Quelques enjeux et leviers

Rombeaux Jean-Marc

Fédération CPAS

7 Février 2013

Marche-en-Famenne

Préambule

Aspects sociaux et question de santé
Non exhaustif (pas sécurité, culture,...)

Un CPAS n'a pas vocation, ne sait pas tout faire.

Des synergies entre CPAS,
des partenariats seront indispensables

Slide sur site Fédération des CPAS (notre action)

Plan

- A. Du vieillissement
- B. Des leviers à l'échelon local
- C. Des pistes de réflexion et d'actions
- D. Pour conclure

A wide-angle photograph of a vast, deep blue ocean stretching to the horizon. The sky is a deep, clear blue with some light, wispy clouds. A faint rainbow is visible on the horizon line, adding a touch of color to the scene. The overall mood is serene and expansive.

A. Du vieillissement

Inéluctable évolution naturelle, la vieillesse est aussi un progrès social

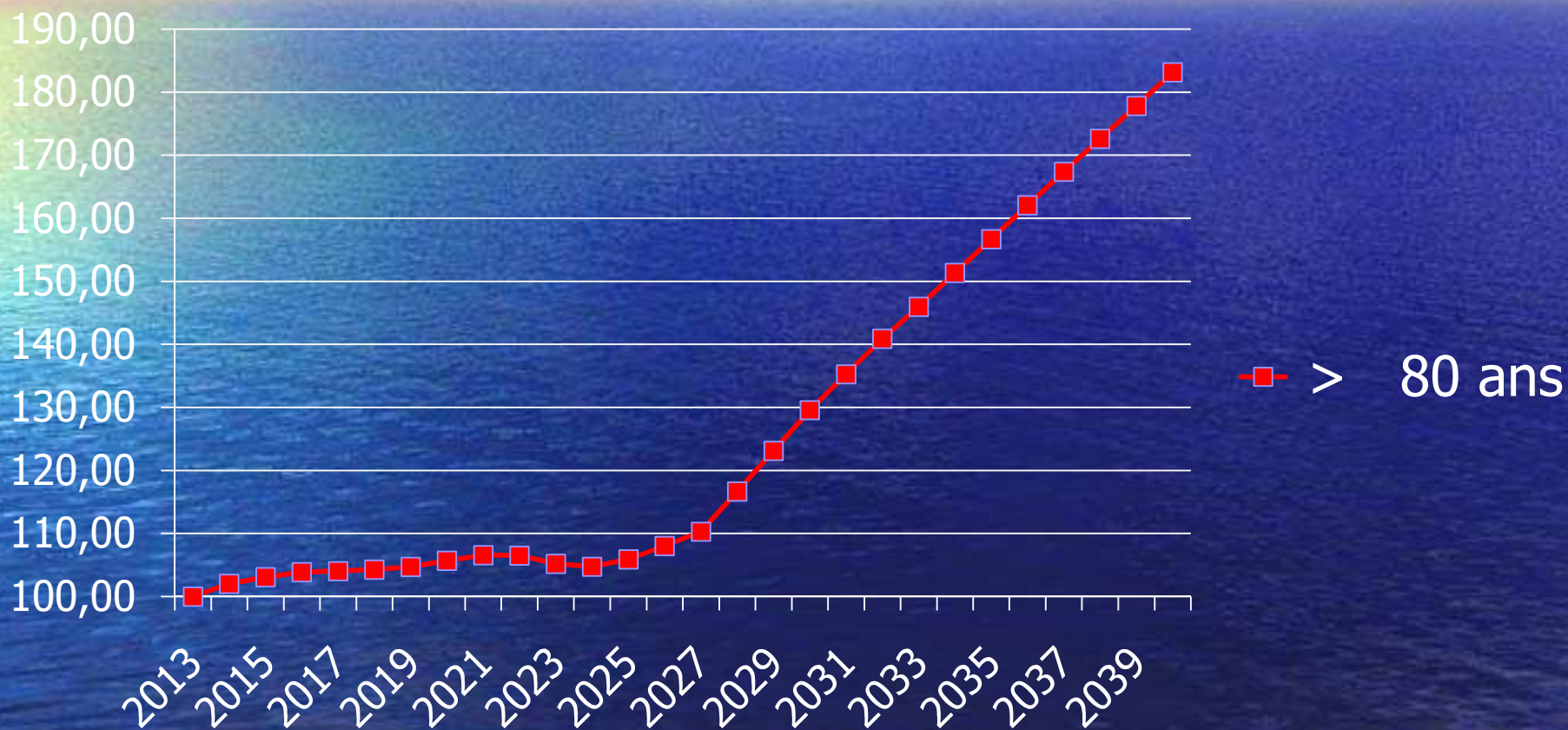
Espérance de vie

- Paléolithique 32,4 ans
(12-30.000 AC - ancien âge de la pierre)
- Rome antique 32 ans
- 1400 (Angleterre) 48 ans
- 1900 (Belgique) 48,5 ans
- 1950 (Belgique) 65,8 ans
- 2009 (Wallonie) 78,4 ans

Davantage d'aînés

- Une majorité à domicile:
21 % des 80 ans et + en maison de repos
- En Wallonie, de 2013 à 2020:
 - 60 ans et plus: + 115.000
 - 80 ans et plus: + 8.000

La hausse des octogénaires va se marquer surtout après 2025



Isolement social

- Selon la FRB, parmi les wallons > 65 ans
26 % sentiment solitude, large réseau social
Solitaires
+ 25.000 d'ici 2020
- 24 % sentiment solitude, petit réseau social
Socialement isolés
+ 23.000 d'ici 2020

Maladie type Alzheimer

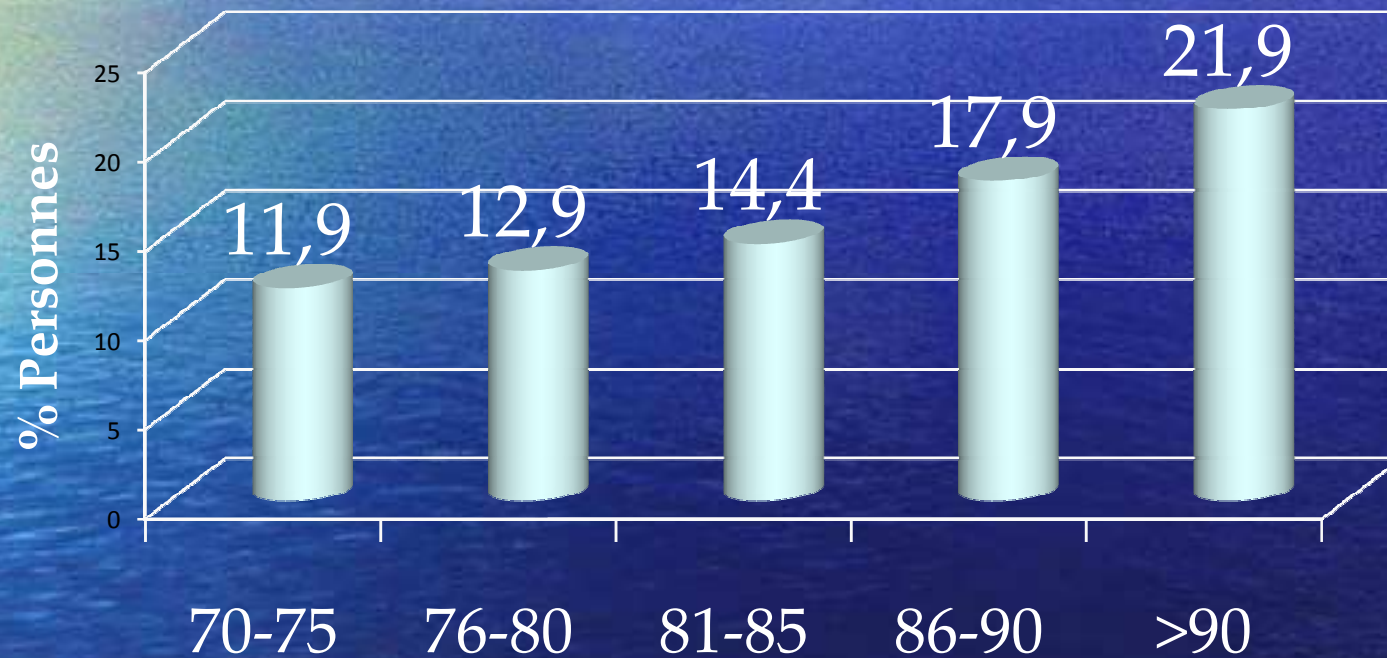
Prévalence :

de 6,3 à 9,3 % des 65 ans et +
au moins + 6.000 d'ici 2020



Enjeu de la nutrition

Etat de dénutrition (domicile et MRS)



4 septuagénaires sur 10 ont un risque de dénutrition (2008)
1 sur 6 est dans un état de dénutrition

Le vieillissement intervient alors que la réforme de l'Etat scinde

(notamment)

- Financement en maison de repos
- Allocation pour l'aide aux personnes âgées
- La Fédération défend pour les maisons de repos:
 - continuité du service et garantie des ressources,
 - la poursuite de la cogestion,
 - une synergie Bruxelles-Wallonie,
 - la création d'une assurance autonomie.

Maisons de repos

Le secteur en Wallonie

- 47.447 lits – Public: 13.113 lits (27,6 %) (2012)
- 29.726 emplois – Public: 10.066 (33,4 %) (2010)
- 576.985.491 euros d'intervention Inami (2009)

Réforme de l'Etat

Des marges sérieusement écornées

Maison de repos

Décennie écoulée: + 3,8 % par an du forfait réel

Accord: croissance 80 ans, 82,5 % PIB/habitant

Avec l'accord et croissance PIB/habitant de 1,7 %

1,4 % de marge par an

=> 1/3 de la décennie écoulée

=> 16 millions de marge en moins
en Wallonie par an



B. Des leviers à l'échelon local

1. Services à domicile

- Aide aux familles et aux aînés
- Repas à domicile
- Titres-services
- Autres services de proximité

- Services infirmiers / infirmières
- Coordination des soins et de l'aide à domicile

Service aide aux familles et aînés

Personnes ne sont pas ou sont insuffisamment en état d'accomplir leurs tâches familiales ou ménagères, en raison soit d'une inaptitude physique ou mentale, soit de circonstances sociales particulières.

Par **priorité**, à ceux qui en ont le plus besoin et qui sont les **moins favorisés** sur le plan **financier**.

Contingent - norme d'encadrement

Contractualisation (proposition réponse signée)

Aide familiale

Action sociale et matérielle >< **Aide ménagère**

Individuelle: avec et vers la personne aidée,

Collective: sa famille, son environnement

Polyvalente pour le maintien à domicile:

- aide à la vie quotidienne
- aide relationnelle
- aide sociale
- rôle sanitaire
- rôle éducatif

Garde-malades

Acompagne le bénéficiaire qui a besoin de la *présence continue* d'une personne et qui, pour des raisons de santé, doit rester à son domicile *sans pouvoir se déplacer*.

Même qualification que l'aide familiale

Besoins croissants

Titres-services

Services de proximité pour:

pour *l'aide ménagère*

les *courses ménagères*

le *déplacement* de personnes âgées

- Pas spécifique aux aînés mais en Wallonie:
 - 27 % des utilisateurs > 60 ans
 - 10 % > 80 ans

Autres services de proximité

- Petits travaux d'entretien, de réparation de l'habitat
- Entretien des espaces verts
- Transport social
- Buanderie sociale.

Peuvent entrer dans le cadre Idess

Gym adaptée – prévention chute - remobilisation
(Gymsana, CPAS Charleroi,...)

Esthéticienne sociale – aide au bien vieillir

Prendre soin de l'apparence améliore image et dignité

2. Services d'accueil (entre domicile et résidentiel)

- Services accueil de jour
faible subvention (5 euros – jour)
- Centres de soins de jour
- Maisons communautaires

Centres de soins de jour

- Public : perte autonomie importante, diagnostic de démence
- Appui de la vie à domicile, répit de l'aidant
- Programmation est loin d'être atteinte
- L'Inami intervient
 - 47,67 euros par jour pour les soins,
 - 0,32 euro par km pour le transport (2x 15 km) .

Maisons communautaires

- Pas subventionnées mais définies.
- Lieu de vie où est proposée en journée à des aînés, régulièrement et en groupe, la possibilité d'un accueil, de *rencontre* de personnes de même *génération*, de contacts avec des personnes d'un autre âge, d'*activités* participatives diverses, d'échanges, de moments de convivialité (AGW 30.4.2009)
- Expérience très concluante à La Louvière depuis 1977

Maisons communautaires

- S'adressent au 4ème âge
- rompent **l'isolement social**
- Promeuvent l'intergénérationnel
(+ ./ . Sentiment insécurité)
- Prévention santé mentale
(Activité intellectuelle)

En Flandre, au moins une structure analogue dans chaque commune

3. Offre résidentielle

- Logements vieux ménages (Arrêté régent)
- Résidences-services (logement + services)
Résidences-services sociales
- Maisons de repos
lit court-séjour (≤ 3 mois)
lit maisons de repos et de soins
si besoin de soins importants
- Avenir: habitats spécifiques et regroupés

4. Aide sociale – maison de repos

Si revenus insuffisants, possibilité aide sociale
Avec supplément, la maison de repos coûte de l'ordre de 1300 € en Wallonie (1500 € à Bruxelles)

- Appréciation du CPAS sur base d'une demande
- Récupération progressive auprès des débiteurs d'aliments suivant barème (revenus > 21.600, 32 €)

Traduit une exigence de solidarité familiale
cohésion sociale


- Possibilité dérogation: équité, rentabilité
- Argent de poche en MR (1076 €/an)

4. Aide sociale (2)

- Allocation pour aide aux personnes âgées
Allocation fédérale – régime handicapé
conditions de revenus et d'autonomie
- 1999: constat dispositif méconnu
effort «publicité» de la Fédération
- Obtention d'amélioration (suppression réduction de 2/3, élargissement des conditions de revenus)
- 2005 : Effort d'information. Bonnes pratiques APA
(www.uvcw.be/espaces/cpas/179.cfm)
- 2011 : 26,1 % des APA en Wallonie. « Sous-activation »

5. Ressources externes

- Conseil des aînés, « Informateurs locaux »
 - Plateforme et site **bienvivrechezsoi.be**
Information via internet sur les aides à domicile
Visite Service conseil de solution d'aménagement.
 - Respect Senior - maltraitance - **0800 30 330**
 - Centre de prévention contre le suicide
Ecoute 24h/24, dans l'anonymat, **0800 32 123**
- (...)

A photograph of a sunset over the ocean. The sky is a deep blue with wispy white clouds. A bright rainbow is visible on the left side of the horizon, extending from the water up into the sky. The water is dark blue with gentle ripples.

C. Des pistes de réflexions et d'action

1. Les services aux aînés et le vieillir restent méconnus

Malgré les brochures, flyers, sites internet, il reste dans le grand public une méconnaissance de l'offre de services aux aînés.

Certaines thématiques (Alzheimer, suicide, maltraitance,...) restent dans l'ombre ou sont tabous.

Un effort d'information locale reste nécessaire

2. Bien vivre, bien vieillir

On vieillit comme on a vécu (Ajuriaguerra)

Si tu veux la paix, prépare-toi toi-même (R. Panikkar)

(Si vis pacem , para te ipsum)

L'expérience du vieillir sera influencée par l'approche que l'on a de la vie et de la vieillesse.

Le mode de vie peut contribuer à réduire le risque d'être atteint de certaines pathologies dont des maladies type Alzheimer. Pratiquement, une bonne alimentation, un poids sain, une activité physique régulière, une tension artérielle et un taux de cholestérol "normaux", la participation à des activités stimulantes sur le plan intellectuel et social.

2. Bien vivre, bien vieillir

Une vie accomplie est une vie apaisée. Nous sommes encombrés par trois "R": regrets, remords et rancune. Les "R" sont des poisons, des valises qui pèsent de plus en plus lourd en vieillissant. Il faut s'en débarrasser et se mettre au monde avant de disparaître. Les identifier permet de les voir en face de soi au lieu de les avoir dans le dos. (Marie de Hennezel)

Un effort d'information, d'éducation et de prévention peut être renforcé ou lancé.

3. Le maintien à domicile progresses et est souhaité mais

- Prioritaire en termes humains

80 ans et + en MR-MRS

W.: 21 %

Fl.: 17 %

- Manque de structures alternatives, de logements adaptés, de résidences-services

Diapositive 33

j21

Chiffres MR : 2006

Chiffres MRS : 31.12.2004

Chiffres court séjour et RS : novembre 2005

jmr; 21/03/2006

3. Le maintien à domicile progressive et est souhaité mais

- Pas possible sans aidant informel
- Pas moins coûteux si perte d'autonomie « sévère, si l'on tient compte de l'aidant informel (Qualidem)
- Limites physiques et financières:
Coût d'une présence continue: 24h/24 : 5 ETP
Disponibilité infirmières
Energie fossile – Coût du transport

4. Communes Alzheimer admis


Partenariat Fondation Roi Baudouin – Fédération

Dynamique de projets qui

- favorise la *participation* à la vie de la commune
- encourage les *interactions* entre les personnes atteintes et les autres,
- améliore *l'accueil* des personnes atteintes partout dans la société,
- lève le *tabou* entourant le thème de la «démence » et met l'accent sur sa dimension humaine,
- donne la *parole* aux personnes atteintes elles-mêmes ainsi qu'aux aidants proches.

Vers un nouvel appel à projet en 2013

5. Maison de repos. Vécu de l'entrée (ULG-98)

<p>Un soulagement Se sentir entouré</p>  <p>Eviter de devenir dépendant des enfants Ne plus s'occuper des soucis domestiques Se sentir en sécurité</p>	<p>47,3 %</p>
<p>Un passage difficile Difficulté de tout quitter Devoir se soumettre à la vie de groupe Sentiment d'abandon S'adapter aux nouveaux lieux et à la nouvelle vie</p>	<p>22,7 %</p>
<p>Entrée forcée Sécurité (agression) Santé (incapacité vivre seul - handicap- sortie hôpital) Abandon familial (décision famille ou proche)</p>	<p>12,7 %</p>

5. Maisons de repos

Besoins de lits

- Besoins de +/- 5.000 lits d'ici 2020
1500 publics (hypothèse: clé 30 %)
- Besoin unités spécifiques pour personnes avec une maladie type Alzheimer
- Besoin d'initiative locale
de subventions régionales

=> Enjeu pour 2014

5. Maison de repos Pour l'initiative publique

- CPAS = acteur de proximité
Proximité: 1^{er} critère de choix (75 % cas)
- CPAS = service public ouvert à tous
vecteur d'égalité
- Rapport qualité/prix honorable
Prix plus bas (2012: 35,8 < 38,1)
Moins de plaintes (2011: 27,2% lits; 18 % plaintes)

5. Maison de repos Initiative publique

- Le CPAS paie toujours pour les maisons de repos
Une maison outil de régulation prix - qualité
- Création d'emplois directs.
Plus d'un ETP pour 2 résidents
- Création d'emplois indirects:
 - débouché pour le commerce local;
 - emploi dans la construction.Effet positif sur la fiscalité locale

5. Maison de repos Initiative publique

- De plus en plus de grands groupes investissent. Des prix entre 40 et 50 € ne sont pas exceptionnels dans les nouvelles maisons. Leur offre est plus standardisée.

Elles fonctionnent avec moins de personnel et une rotation plus importante.

- Quid si chute, désengagement de ces Groupes?

- UK – Southern Cross

33.000 résidants – 750 maisons – 43.000 ETP

Elderly residents in limbo as Southern Cross crashes



Helen Power and Jill Sherman
Last updated at 8:04AM, July 11 2011

Tens of thousands of elderly people in more than 500 care homes were facing an uncertain future yesterday after the troubled company Southern Cross shut down.

The cash-strapped care home operator, with 752 homes and 31,000 residents, said that the landlords of 250 homes had agreed to take them back and run them themselves.

But negotiations are continuing with landlords who own the remaining 500 homes and the company admitted that it might take four or five months before homes were transferred to other operators.

Trading in Southern Cross shares has been suspended and investors will lose their money
Richard Pohle

Post a comment

Print

Email

Share

Like 0

5. Maison de repos Southern Cross crashes

- Pq? Business model sale and lease back
S'écroule car baisse du prix de l'immobilier,
hausse des taux, profil admis plus lourds JMR1
- Presse spécialisée: « cela devait arriver »,
JMR2
- Gouvernement Cameron – juillet 2011 :
Personne ne sera laissé sans abri
*Les autorités locales ont le devoir de veiller à ce que
les gens obtiennent des soins appropriés.*

Diapositive 42

- JMR1** **Telegraph - 11.7.2011**
Jean-Marc Rombeaux; 28/01/2013
- JMR2** **Guardian - 31.10.2011**
Jean-Marc Rombeaux; 28/01/2013

5. Maison de repos

Southern Cross crashes

- 250 maisons reprises par leur propriétaire
 - 465 reprises par un autre propriétaire
 - 35 maisons n'auraient pas trouvé repreneur
 - Mesures d'économies – Maltraitance
 - Débat rouvert sur la régulation fin 2012
 - « *L'effondrement d'un fournisseur et le bouleversement qu'elle provoque peut avoir des effets catastrophiques sur la santé mentale et physique des résidants* ».
- JMR3
- (Dr Carter Directeur Royal College of Nursing)

Diapositive 43

JMR3

Metro 1.12.2012

Jean-Marc Rombeaux; 28/01/2013

2. November 2012 18:18 Pflegeheime im Ausland

Die verrückte Idee vom Greisen-Export

Deutschland ist sehr erfolgreich als Exportnation. So kommt es, dass nicht nur Autos und Chemierzeugnisse ins Ausland exportiert werden, sondern auch pflegebedürftige Menschen. Heime in Thailand oder Osteuropa sind billiger als hierzulande. Aber die Zwangs-Entsorgung der Alten ist ein Akt der Verrohung.

Ein Kommentar von [Heribert Prantl](#)



Diapositive 44

JMR9

Metro 1.12.2012

Jean-Marc Rombeaux; 28/01/2013

Jetzt DIE WELT Digital testen und iPad mini gewinnen

30 Tage für 0,99 €

> Hier

28.10.12 | Pflegenotstand

Wenn deutsche Omas in die Slowakei fliehen müssen

Immer mehr Pflegebedürftige können sich ein deutsches Altenheim nicht mehr leisten. Oft ist dann der Umzug ins Ausland die einzige Lösung. Dabei ist die Versorgung etwa in Osteuropa überraschend

gut. Von Anette Dowideit

ARTIKEL EMPFEN

E-Mail  2
Facebook Reaktionen

Kommentare (108)



ANZEIGE



IM REGEN, IN
IN ÜBER 60 M

BMW EfficientDynamics
Weniger Verbrauch. Mehr Fahrfreude.

Diapositive 45

JMR8

Metro 1.12.2012

Jean-Marc Rombeaux; 28/01/2013

5. Maison de repos

L'Allemagne exporte ses aînés

- + de 10.000 (7.000: Hongrie, 3000: Tchéquie, 600: Slovaquie). «Personnes Alzheimer ». Pq ?
- Les travailleurs de l'Est viennent moins
- Prix Allemagne: 2.900 €
- Slovaquie : 1.100 €
- Pension basse (500 € mois)
malgré allocation dépendance élevée
(ex. 1400 € ; -50 % si séjour étranger)
« Obligation alimentaire» élevée (1000 €/mois)

Diapositive 46

JMR7

Metro 1.12.2012

Jean-Marc Rombeaux; 28/01/2013

5. Maison de repos – Enseignements événements britanniques et allemandes

- Royaume-Uni (Intérêt d'une offre publique de qualité à prix modéré)
 - les Géants du Grand âge ne sont pas éternels.
 - le relogement peut se faire souvent, mais les résidents sont perturbés, voire maltraités.
 - même dans un secteur réputé peu risqué, la croissance financière peut être « fatale ».
- Allemagne (Public 7 % - Lucratif – 38 %):
 - le manque d'une offre de qualité à prix modéré conduit à des impasses, des solutions «extrêmes»

Diapositive 47

JMR13

Metro 1.12.2012

Jean-Marc Rombeaux; 28/01/2013

6. Enjeu ressources humaines

- Base politique de qualité
- Managers sociaux – Qualifié – recrutement objectif - rémunération adaptée à la responsabilité autonomie
- Personnes de référence (ex. démence)
- Pyramides âge – rotation importante à prévoir
- Volontariat



D. Pour conclure

Que demandent les aînés ?

Que demandent donc les personnes âgées, sinon de garder dans la communauté une place en tant que personne et non d'un donné chronologique?

Ceci signifie vivre des rapports épanouissants d'égaux à égaux (on donne et on reçoit), rester l'objet d'attentes (sans utilité, sans rôle, quel sens donner à une fin de vie ?), demeurer pour autrui cet être de désir qui ne s'éteindra qu'avec le dernier souffle.

Que demandent les aînés ?

Réclamons donc, avec tous ceux qui se préoccupent de la situation des aînés, une civilisation qui donne à la qualité d'être une priorité absolue sur le faire et l'avoir.

Car la vieillesse, problème biologique certes, problème psychologique sans doute, est actuellement aussi, un problème de société qui ne sera résolu que par le retour aux valeurs de solidarité, convivialité, et... tendresse!

(A. Gommers, Pour une vieillesse autonome)



0800/30 330

Déductibilité
fiscale

Accueil

Historique

Maltraitance

Respect Seniors

Missions

Accompagnement de
situations

Statistiques

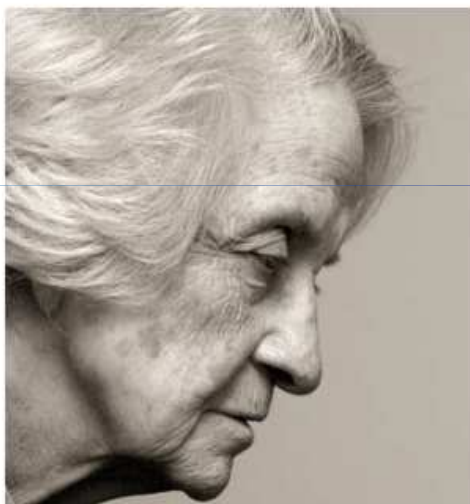
Lectures et parutions

Liens

A propos de ce site

Contact

Respect Seniors est l'Agence wallonne de lutte contre la maltraitance des personnes âgées.



Actualités du service

Actions de prévention récentes et à venir.

[Lire la suite...](#)

Rapport annuel 2011 de l'A.s.b.l. Respect Seniors et étude sur le bien-être des personnes de plus de 70 ans vivant à domicile en Wallonie

[Lire la suite...](#)

Les activités de l'Asbl Capam et du réseau Libr'agé sont assurées par Respect Seniors depuis le 01/01/09.

[Lire la suite...](#)

Vieillir sans maltraitance, votre préoccupation est aussi la nôtre...

Au sein de votre famille, dans votre entourage proche ou encore dans votre milieu professionnel, vous êtes peut-être touché, de près ou de loin, par cette maltraitance.

Le premier réflexe est d'en parler.



Accueil

Qui sommes nous ?

Obtenir un conseil
en aménagement

Obtenir une aide

Actualités

Evénements

Vous êtes ici : [Accueil](#) > [Actualités \(archives\)](#) > Une nouvelle vie après 60 ans

Actualités : Archives

Une nouvelle vie après 60 ans

13 Janvier 2012

Le Journal L'Avenir Entre-Sambre-et-Meuse du mardi 15 novembre 2011 comportait un supplément intitulé « Une nouvelle vie après 60 ans ».

Ce dossier destiné aux seniors abordait une série de préoccupations des plus de 60 ans telles que voyager seul ou en groupe, continuer à s'instruire, rester en forme, utiliser les nouvelles technologies, etc.

En page 22, il proposait un article intitulé « Des clés pour bien vieillir chez soi ».

Pour obtenir un exemplaire du journal, vous pouvez téléphoner au 071/66.23.40 ou envoyer un mail à l'adresse infonam@lavenir.net.

[Retour au listing](#)





inami.fgov.be/care/fr/residential-care/specific-information/nouveau-financement.htm



[Accueil](#)

[Contacts](#)

[Plan du site](#)

[Glossaire](#)

[Recherche](#)

Vous êtes ici: [Accueil](#) > [Dispensateurs de soins](#) > [Maisons de repos](#) > Nouveau système de financement MRPA-MRS

Dispensateurs de soins

Assurés Sociaux

Organismes Assureurs

Médicaments et autres...

Autres domaines

Présentation de l'INAMI

Vouslez-vous en savoir plus?

Nouveau système de financement MRPA-MRS

Nouveau système de financement à partir du 1er janvier 2004

- Arrêté ministériel du 6 novembre 2003 sur le **financement MRPA-MRS** à partir du 1er janvier 2004 (texte coordonné le 23 mars 2005) ([PDF - 314 KB](#) - [Word - 238 KB](#))
- Arrêté royal du 9 juillet 2003 concernant le **quota de journées dans le financement MRPA-MRS** à partir du 1er janvier 2004 (texte coordonné du 8/7/2004) ([PDF - 129 KB](#) - [Word - 78 KB](#))
- Brochure sur le **financement MRPA-MRS** à partir du 1er janvier 2004 ([PDF - 284 KB](#) - [Word - 278 KB](#))

Informations spécifiques

- [Pseudocodes MRPA et MRS à utiliser lors de la facturation \(note de frais individuelle\) à partir du 1er janvier 2004](#)

© INAMI-RIZIV 2006

[Clause de non-responsabilité](#)
[webmaster](#)

RECHERCHE THEMATIQUE

PERSONNE AGEE ...

7 documents ont été trouvés.

- ACCUEIL ET HEBERGEMENT DES PERSONNES AGEES ...
- CENTRE DE COORDINATION DE SOINS ET DE SERVICES A DOMICILE (PERSONNE AGEE)
- DROITS DU PATIENT (PERSONNE AGEE)
- FINANCEMENT DES INFRASTRUCTURES POUR PERSONNES AGEES ...
- SERVICE D'AIDE AUX FAMILLES ET AUX PERSONNES AGEES (PERSONNE AGEE)
- SOINS PALLIATIFS (PERSONNE AGEE)
- TRANSPORT MEDICO-SANTITAIRE (PERSONNE AGEE)