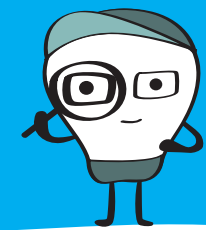


Défi GENERATION ZÉRO WATT

Découvrez le défi en images sur:
www.generationzerowatt.be



Vous êtes un-e enseignant-e d'une école primaire située en Wallonie.
Choisissez le thème de l'énergie pour l'année scolaire 2021-2022.

Invitez vos élèves à relever le défi de la GENERATION ZERO WATT

Ils seront aidés par un accompagnateur spécialisé en éducation à l'énergie, financé par la Wallonie.

Objectif : supprimer les consommations d'électricité inutiles et s'approcher du « zéro watt » durant les heures creuses (nuit, week-end et congé). C'est un formidable contexte mobilisateur pour des apprentissages sur l'énergie, en référence aux socles de compétences.

25% en moyenne, de la consommation d'électricité d'une école a lieu durant les heures creuses alors que l'école est fermée ! Ce gaspillage évident est une bonne raison de se lancer !

L'économie est évaluée en comparant la consommation d'électricité durant la période du défi (via les relevés d'index) avec celle de l'année précédente pour cette même période (via la facture).

Le défi est réussi si l'économie réalisée par l'école atteint 10 %. Depuis 2011, quelque 300 écoles ont déjà relevé ce défi avec succès : 20 % d'économie en moyenne, 45 à 50 % d'économie dans certaines écoles.

Des prix sont attribués aux écoles performantes (forte économie d'énergie) ou innovantes (démarche citoyenne, originale...).

Vous êtes intéressé-e...
Inscrivez-vous en suivant les instructions de la lettre ci-jointe. Vous recevrez une confirmation de votre inscription dans le courant du mois d'octobre.

Clôture des inscriptions: le 30 septembre 2021.
Le nombre d'écoles participantes est limité à 30 !



Comment se déroule le défi ?

La candidature de l'enseignant-e est confirmée : ses élèves forment la **classe pilote**, ils relèvent le défi avec l'aide d'un accompagnateur.

L'enseignant-e s'entoure d'une **écoteam**, petite équipe de gestion du défi : des collègues certainement, rejoints par un technicien par exemple.

Les élèves réalisent un **audit** de l'école. Ils identifient et initient des actions d'économie puis mobilisent les autres classes.

Ce contexte concret et mobilisateur donne du sens aux apprentissages que l'enseignant-e organise en référence aux socles de compétences.

Le défi se déroule du 15 octobre 2021 au 15 mars 2022. Son bilan collégial est dressé en mai 2022.

L'accompagnateur vient 4 fois dans l'école. Il dispose de ressources pédagogiques pour l'éveil aux enjeux de l'énergie.

Octobre

L'accompagnateur rencontre l'enseignant-e, ses élèves de la classe pilote ainsi que l'écoteam. Il précise l'objectif et le déroulement du défi. Il anime un échange sur les enjeux de l'énergie. Il réalise un pré-audit de l'école afin de pointer les consommations anormales et d'anticiper les solutions pour y remédier.

Novembre

L'accompagnateur encadre les élèves de la classe pilote durant l'audit de l'école. Il leur confie des grilles d'analyse ainsi que des instruments de mesure (wattmètres, luxmètres...). Les élèves débusquent les anomalies et proposent des solutions. Durant les semaines suivantes, ils mettent en œuvre le plan d'action qu'ils ont eux-mêmes défini.

Janvier

L'accompagnateur s'associe aux élèves de la classe pilote afin d'évaluer les résultats du plan d'action en terme d'économie. Ensemble, ils pointent les actions qui doivent être améliorées, amplifiées ou développées, si nécessaire.

Mai

L'accompagnateur participe au bilan collégial du défi avec les élèves de la classe pilote, l'écoteam, la direction... Il confirme les économies d'énergie réalisées grâce au plan d'action. Il remet à chaque élève un cadeau, un diplôme d'éco-citoyen et l'éventuel prix décerné à l'école.



UCLouvain



En collaboration avec :

- CRIE de Mariemont – 064 23 80 10 – secretariat@crie-mariemont.be
- CRIE de Villers-la-Ville – 071 87 98 78 – info@crievillers.be
- Asbl Empreintes / CRIE de Namur – 081 39 06 60 – info@empreintes.be
- Asbl Besace – 04 221 00 26 – asbl@besace.be
- Scrl Gaume Energies – 063 45 71 26 – contact@gaumeenergies.be